



**CATEYE
SYNC™**

CatEyeSYNC™

手册

有可能在无预告下变更手册内容。

CatEyeSYNC-180820 1

前言

与车灯同步配对

车灯操作

**变更 CatEyeSYNC™
的操作和设定**

固件升级

常见问题

**CatEyeSYNC™ 对应车灯
说明书 (PDF)**

前言

CatEyeSYNC™ 是通过同步对应车灯，可连动多个车灯的应用软体。

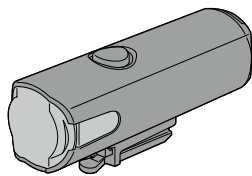
无论有无启动 CatEyeSYNC™，已配对的车灯除了可操作 ON/OFF(开/关)和同步切换模式之外，在应用软体中还可确认电池剩余量和模式客制化。

使用前

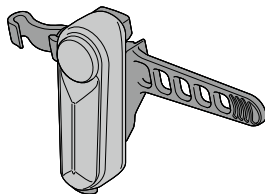
使用 CatEyeSYNC™ 时，需要智能手机和对应车灯。



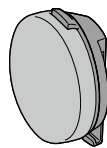
智能手机



SYNCCore™



SYNCKinetic™



SYNCWearable™

※ 适用智慧型手机的最新资讯，请参照「[CatEyeSYNC™ 适用机种](#)」。

※ CatEyeSYNC™ 最多可配对到 7 台。

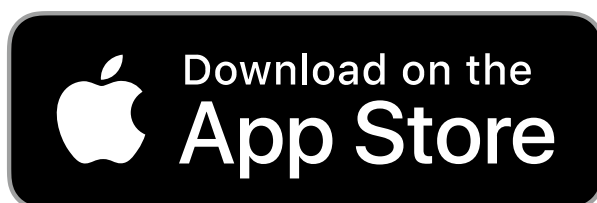
与车灯同步配对

要连动车灯，首先要与 CatEyeSYNC™ 进行同步配对。



1. 将 CatEyeSYNC™ 安装于智能手机。

使用 iPhone 的用户



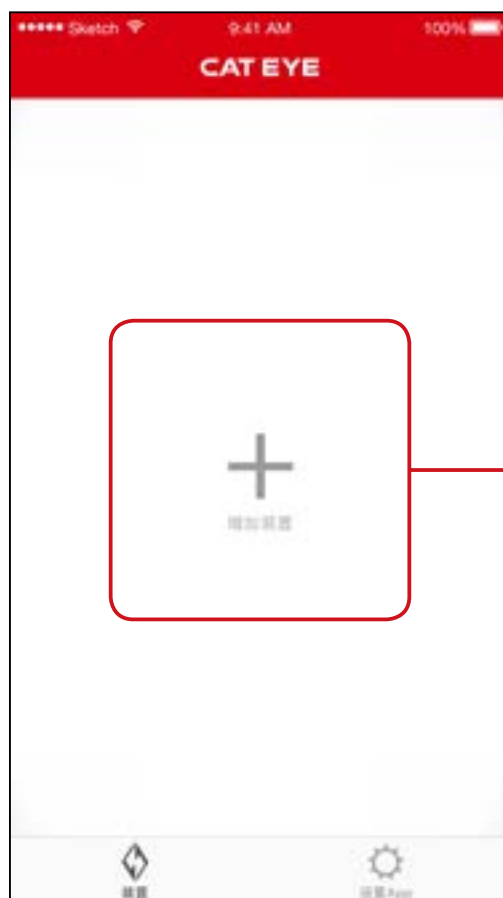
使用 Android 的用户



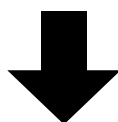
※ 下载及使用应用软件时会产生通信费，因此建议活用 Wi-Fi。

2. 启动 CatEyeSYNC™ 开始配对。

※ 请开启智能手机 Bluetooth®。

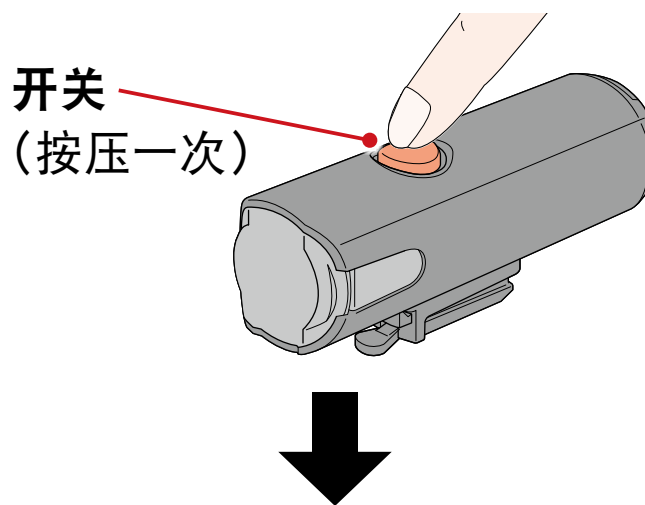


点击画面

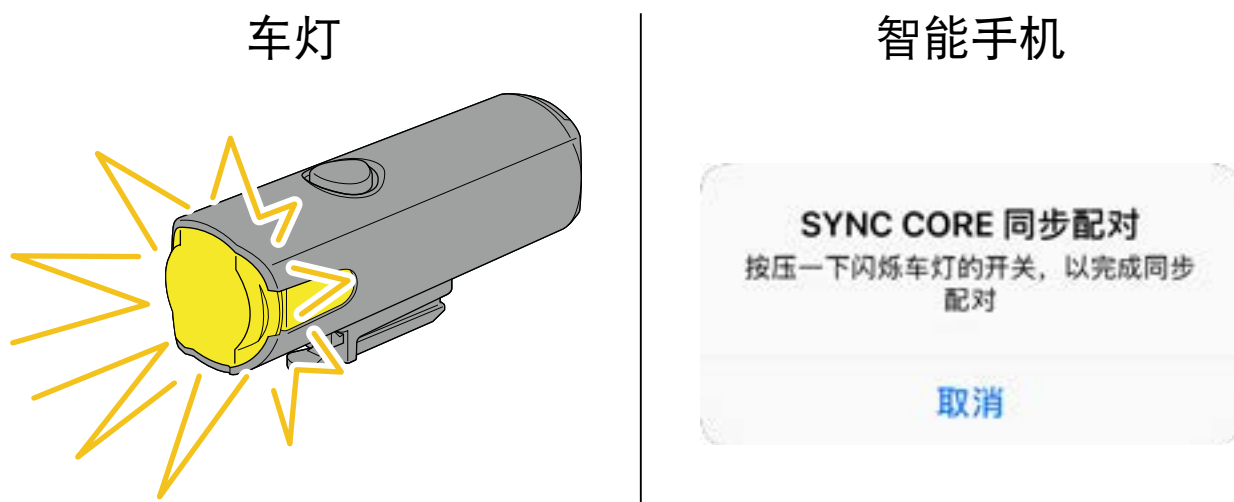


点击检测出的车灯。

※ 未能检测出车灯时，请按压一下所要同步配对车灯的开关。
不需点亮车灯。

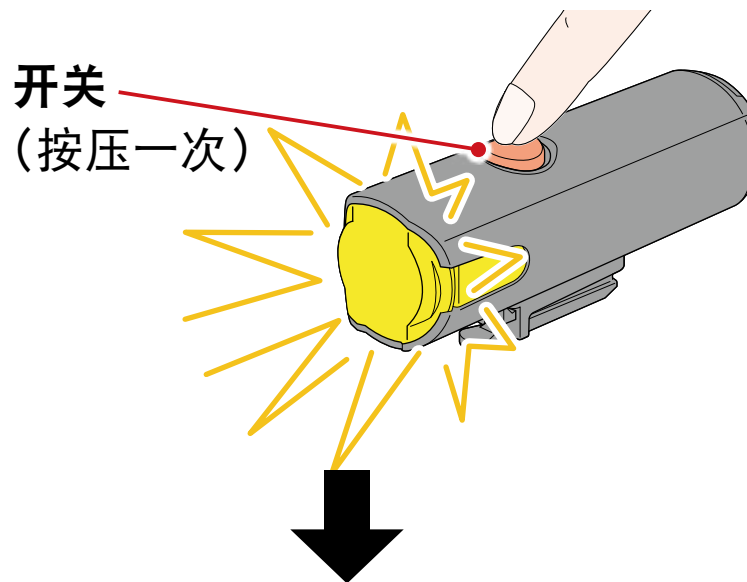


车灯呈闪烁，画面上显示讯息。



※ 车灯如不闪烁，请点击 [取消]，确认画面的车灯名称，再点击 [增加]。

按压一下闪烁中的车灯开关。
车灯亮灯，即完成配对。



配对头灯时，会显示以下讯息。



请点击 [OK] (确定)。

配对多个车灯时，重复相同操作。

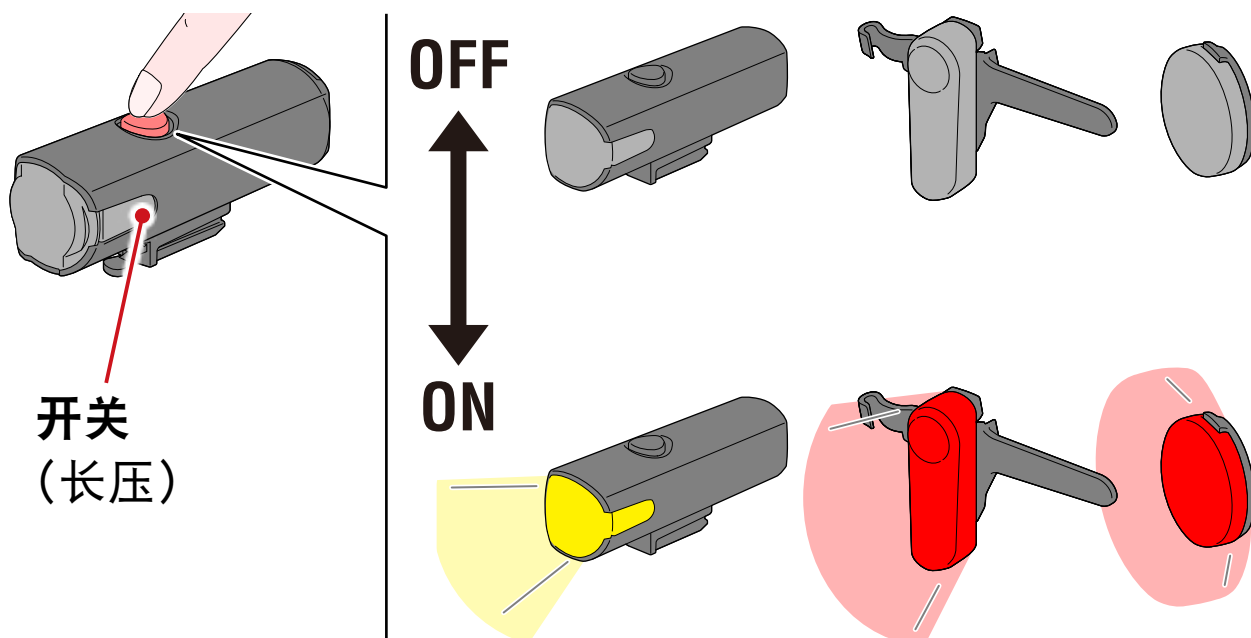
车灯操作

通过已配对车灯开关或 CatEyeSYNC™ 的操作，可进行以下动作。

※ 将以 CatEyeSYNC™ 初始状态为例进行说明。

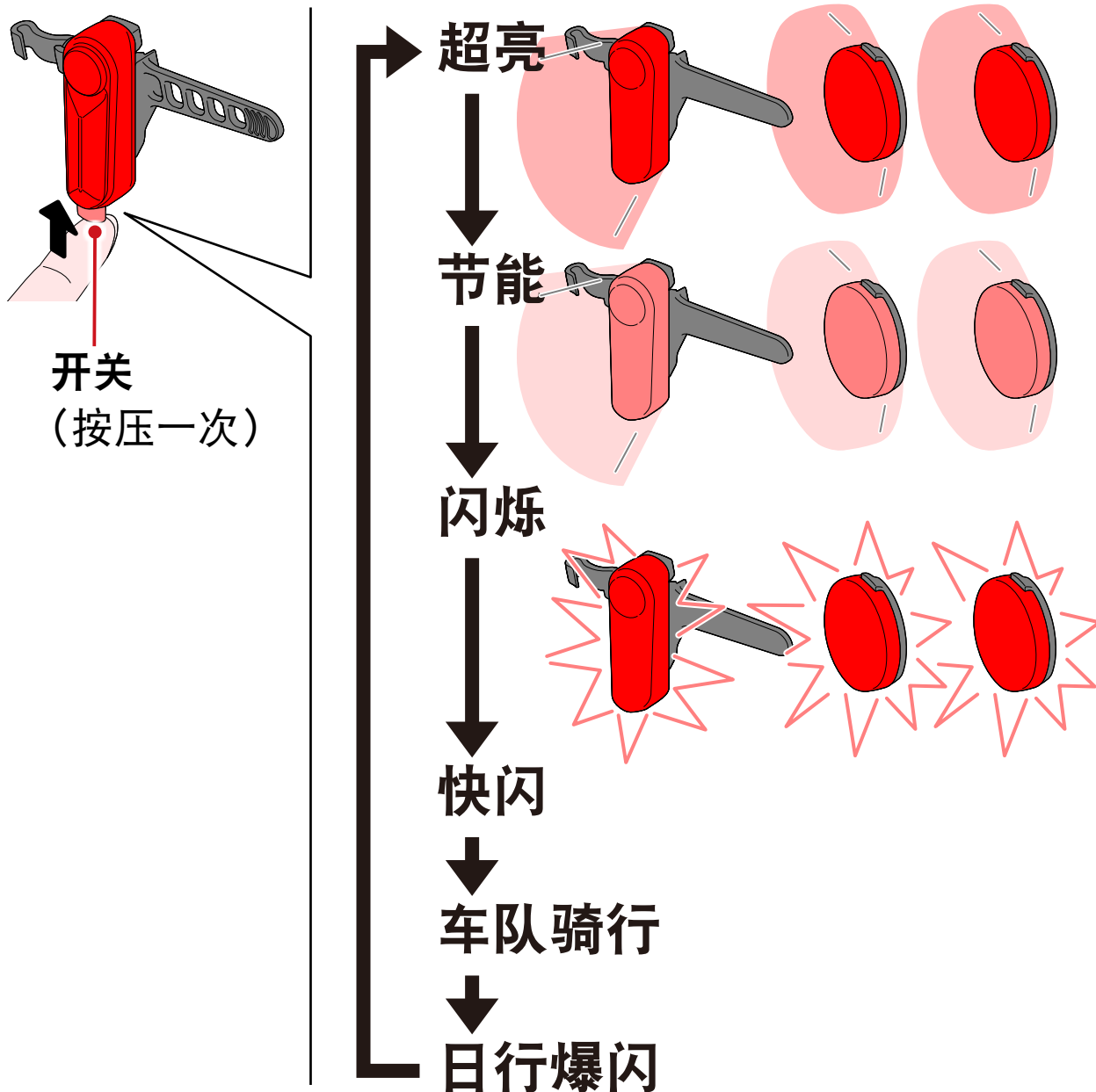
亮灯 / 关灯操作（长压开关）

通过一个车灯开关操作，同步亮灯 / 关灯。



切换模式操作（按下开关）

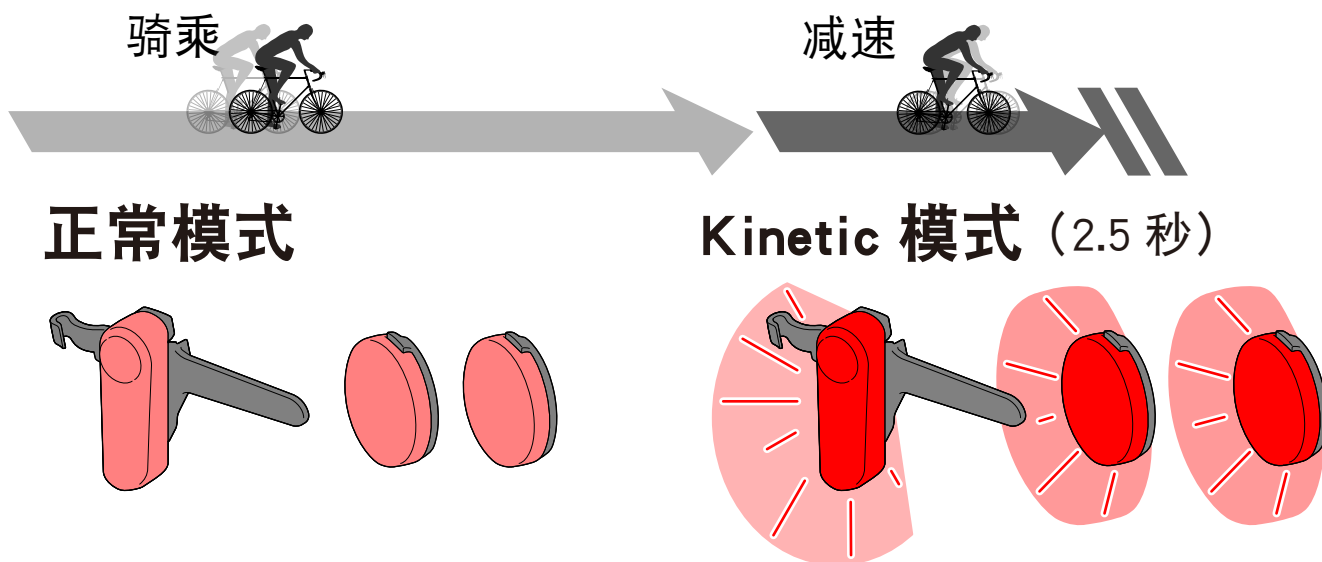
- 头灯
不与其他车灯同步切换模式。
- 尾灯、安全警示灯
可同步所有尾灯和安全警示灯。



Kinetic 模式动作时

重要：需连接搭载 Kinetic 功能之车灯。

搭载 Kinetic 功能之车灯一旦检测出减速后，会以 2.5 秒钟的 Kinetic 模式，超亮同步尾灯和安全警示灯。



关于待机和休眠模式

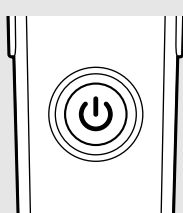
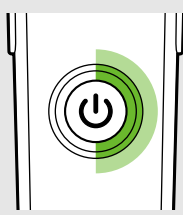
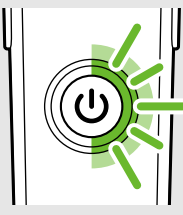
CatEyeSYNC™ 对应车灯具有可连接待机状态和启动省电功能的休眠模式状态。

状态	说明
待机	<ul style="list-style-type: none"> ▪ 启动 CatEyeSYNC™ 后立即连接，且可从应用软体进行操作。 ▪ 即便不启动 CatEyeSYNC™，仍可与其他已完成配对车灯进行同步。 <p>※ 使用后，放置车灯约 4 天，即呈休眠模式状态。</p>

休眠模式	<ul style="list-style-type: none"> ▪ 即便启动 CatEyeSYNC™ 也不连接。 ▪ 无法与其他已完成配对车灯进行同步。 <p>※ 按压一次车灯开关后,车灯LED闪烁3次,而呈待机状态。</p>
-------------	--

关于车灯连接状态

可利用已完成配对的头灯指示灯,确认其他车灯的连接状态和电池剩余量。

指示灯	状态
 熄灭	未连接其他车灯
 亮灯 (绿色)	正在连接 1 个以上的其他车灯
 闪烁 (绿色)	连接中的车灯之中,有电池剩余量不足的车灯

变更 CatEyeSYNC™ 的操作和设定

从 CatEyeSYNC™ 主画面（装置一览），随意点击任何车灯。

※ 设定变更时，必须将车灯与 CatEyeSYNC™ 相连接。

主画面（装置一览）



头灯

装置画面



前往设定画面

开关

长压即可切换亮灯 / 关灯。

搜索 (※) / 切换模式

※ 让选中的车灯闪烁数秒钟。

设定画面



删除图示钮

删除车灯配对。

※ 将车灯开关长压 10 秒钟，也可删除。

选择模式

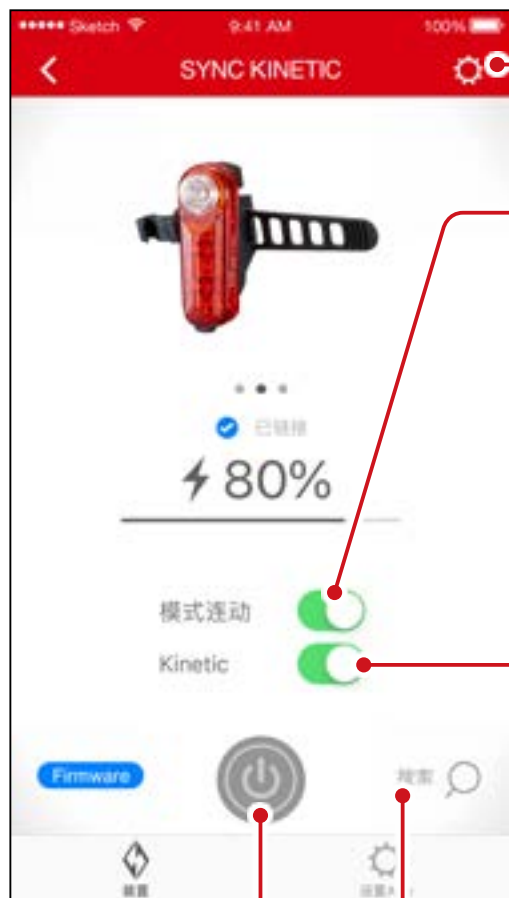
会从切换模式中略过设定为 OFF 的模式。

接受远程操作

可选择是否从 CatEyeSYNC™ 或其他车灯，同步亮灯 / 关灯操作。

尾灯、安全警示灯

装置画面（共通）



前往设定画面

模式连动

可选择是否同步切换模式。

※ 即便 OFF 时, 仍可操作亮灯 / 关灯。

Kinetic

可选择自行车减速时, 是否以 Kinetic 模式让安全警示灯亮灯。

※ 需连接搭载 Kinetic 功能之车灯。

搜索 (※) / 切换模式

※ 让选中的车灯闪烁数秒钟。

开关

长压即可切换亮灯 / 关灯。

设定画面（尾灯）



删除图示钮

删除车灯配对。

※ 将车灯开关长压 10 秒钟，也可删除。

模式连动

设定画面（安全警示灯）



删除图示钮

模式连动

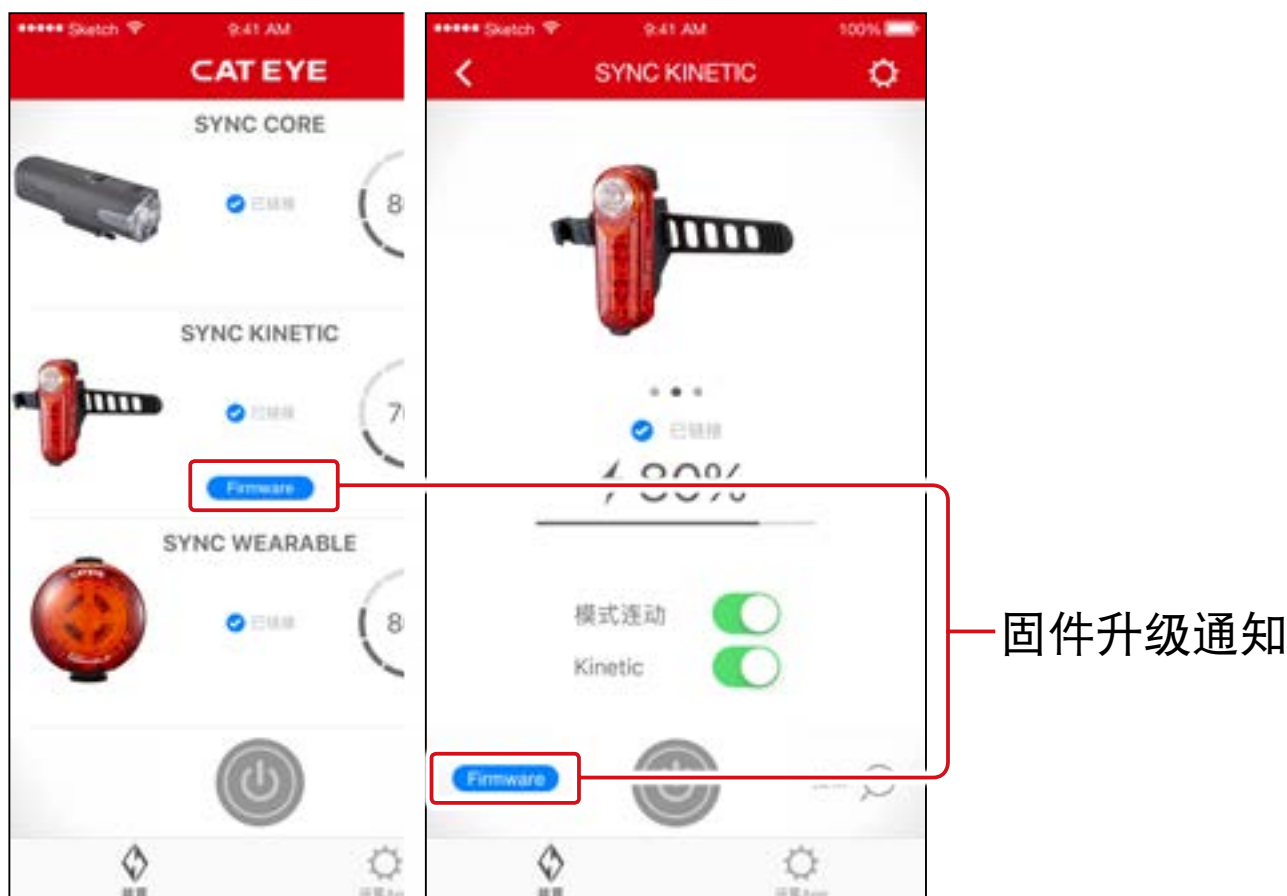
连动 Kinetic

※ 安全警示灯本身并无 Kinetic 功能。

固件升级

更新通知

如有新固件时，会有通知到 CatEyeSYNC™。



安装 Firmware Updater for CatEyeSYNC™

在使用的电脑上安装 Firmware Updater for CatEyeSYNC™。

※需使用可连接网路环境的电脑。

运作环境：Windows 7 / 8 / 8.1 / 10、Mac OS 10.10 以上

1. 从 CATEYE 首页[下载](#)。

下载位置

首页

> SUPPORT (咨询与支援)

> Downloads (下载)

> Software and App (软件 · APP 等)

> Firmware Updater for CatEyeSYNC™

2. 根据 OS 下载适用的 Firmware Updater for CatEyeSYNC™

下载后，请依画面执行安装。

执行 Firmware Updater for CatEyeSYNC™

※ 需使用可连接网路环境的电脑。

1. 启动 Firmware Updater for CatEyeSYNC™。



2. 依画面将车灯连接于电脑，以进行升级。

重要：升级中，请勿关闭电脑电源或拔出车灯。

否则可能损坏车灯。

3. 完成升级后，再拔出车灯。

常见问题

可用 CatEyeSYNC™ 作些什么？

同步配对 CatEyeSYNC™ 对应车灯，便可连动多个车灯。已配对车灯除了电源 ON/OFF 和切换模式可同步连动之外，还可在应用软体中自定亮灯模式及确认电池剩余量等。

车灯若未连接 CatEyeSYNC™，是否就不执行同步连动？

只要完成配对，即便未启动 CatEyeSYNC™，车灯之间仍旧同步连接。

该如何将已配对车灯，与 CatEyeSYNC™ 相连接？

只要启动 CatEyeSYNC™，便可连接车灯。

※ CatEyeSYNC™ 也可在背景状态下进行连接。

车灯未连接到 CatEyeSYNC™ 和其他车灯。

若超过 4 天未使用车灯时，即呈现休眠模式状态 ([9 页](#)) 而无法再连接。

此时，请按压一次车灯电源开关。车灯 LED 闪烁 3 次后，便可连接 CatEyeSYNC™ 和其他车灯。

该如何新增后续购买的车灯？

请在 CatEyeSYNC™ 主画面上点击 [+]，以进行配对。详情请参照 [「与车灯同步配对」\(3 页\)](#)。

可否不连动特定车灯，将其关闭？

请将车灯电源开关长压 3 秒钟。

车灯指示灯（绿色）闪烁 3 次，车灯即进入休眠模式状态。在此状态下，不会连接 CatEyeSYNC™ 和其他车灯。

下一次连接时，请按压一次车灯电源开关。车灯 LED 闪烁 3 次后，便可连接 CatEyeSYNC™ 和其他车灯。

※ 关于车灯充电方法和单独操作，请参照 [「CatEyeSYNC™ 对应车灯说明书 \(PDF\)」](#)。

CATEYE CO., LTD.

2-8-25, Kuwazu, Higashi Sumiyoshi-ku, Osaka 546-0041 Japan

Attn: CATEYE Customer Service

Phone : (06)6719-6863

Fax : (06)6719-6033

E-mail : support@cateye.co.jp

URL : <http://www.cateye.com>